

Załącznik nr 3- Ogólne warunki usługi

Przedmiot

1. Zamawiający zamawia a Wykonawca zobowiązuje się do wykonania **usługi podstawowej** rentalu odzieży roboczej obejmującego zakresem wynajem i serwis wraz z wykupem odzieży roboczej, a także odzieży roboczej będącej własnością Zamawiającego, wynajem i serwis szaf rentalowych oraz brudowników na odzież roboczą, w zakresie i w wstępnych ilościach określonych w Kosztorysie (zał. nr 4) oraz magazynowanie odzieży.
2. Zamawiający zleca a Wykonawca zobowiązuje się do wykonywania **usług dodatkowych** dotyczących odzieży roboczej obejmujących zakresem serwis odzieży roboczej, a także wykup przez Zamawiającego dostarczonej odzieży w zakresie, w ilościach i w terminach według swobodnego wyboru Zamawiającego. Usługa dodatkowa może być sukcesywnie zlecana przez Zamawiającego w całym okresie realizacji przedmiotu umowy.
3. Przedmiot zamówienia określony w ust. 1 będzie realizowany w następujących etapach:
 - 1) **Etap I** obejmuje wykonanie pomiarów ok. 400 pracowników w celu przygotowania odzieży roboczej w siedzibie Zamawiającego, zamontowanie brudowników i szaf rentalowych (skrytkowych), przejęcie oraz magazynowanie odzieży stanowiącej własność Zamawiającego, przygotowanie i dostawę odzieży roboczej podstawowej w ilości wskazanej w kolumnie 4 Kosztorysu ofertowego (zał. nr 4).
 - 2) **Etap II** będzie obejmował wykonanie usług związanych z utrzymaniem odzieży roboczej objętej zakresem Etapu I w czystości oraz stanie umożliwiającym jej użytkowanie wraz z jej wymianą i naprawą, jeśli wystąpi taka konieczność. W przypadku gdy w trakcie trwania umowy element odzieży dostarczony w Etapie I ulegnie zniszczeniu lub zagubieniu z winy Zamawiającego, Zamawiający zleci Wykonawcy dostarczenie nowego elementu w ramach usług dodatkowych, a rozliczenie za wykonywanie usług rentalu za ten element odzieży od czasu jej dostarczenia będzie dokonywane zgodnie z zasadami rozliczenia usług dodatkowych i będzie wyłączone z rozliczenia usług podstawowych.
4. Zapłata ceny wykupu odzieży roboczej objętej usługą będzie następowała sukcesywnie w całym okresie realizacji umowy od momentu rozpoczęcia realizacji Etapu II umowy.
5. Ceny wykupu poszczególnych elementów odzieży zostały podane w Kosztorysie ofertowym (zał. nr 4), przy czym w kolumnie 6 Kosztorysu ofertowego podano cenę końcową, której uiszczenie powoduje przejście własności odzieży na Zamawiającego, a w kolumnie 7 podano część ceny wykupu odzieży dostarczonej w ramach usługi podstawowej uiszczaną w ramach miesięcznego wynagrodzenia za usługi objęte umową. Po zapłaceniu całej ceny wykupu elementu odzieży roboczej przechodzi ona na własność Zamawiającego.

Wymagania ogólne do usługi

1. Pracownicy, dla których przeznaczona jest odzież robocza, obowiązki służbowe wykonują w dużej mierze poza siedzibą Spółki, mając częsty kontakt z klientami. Oferowana odzież musi zostać uszyta starannie, zapewniając estetyczny wygląd i komfort użytkowania. Przeprowadzane naprawy i reperacje nie powinny wpływać na estetykę odzieży.
2. Środki czystości używane do prania odzieży roboczej nie mogą wywoływać alergii, chorób i zmian skórnych u pracowników MPWiK S.A. objętych usługą rentalu.
3. Pomiary będą przeprowadzane przez Wykonawcę i obowiązkiem Wykonawcy jest dobranie rozmiarów odzieży dla pomierzonych pracowników. Pomiary odbędą się na wyznaczonych przez Zamawiającego lokalizacjach, zgodnie z określonymi terminami, w ustalonych z Zamawiającym dniach i godzinach. Wykonawca w wyznaczonym terminie dostarczy odzież do wskazanych lokalizacji
4. Zamawiający dopuszcza, aby odzież w ramach usług dodatkowych dla pracowników Zamawiającego objętych usługą rentalu w terminie ustalonym, dostarczana była po dopasowaniu rozmiaru pracownika na podstawie tabeli rozmiarów, którą Wykonawca udostępni Zamawiającemu- bez konieczności dokonywania pomiarów w wyznaczonych lokalizacjach po uzgodnieniu z Zamawiającym.
5. Wykonawca zobowiązany jest dostarczyć fabrycznie nową odzież dla wyznaczonych pracowników zgodnie z wymaganiami Zamawiającego w zakresie kolorystyki, kroju, umieszczenia logotypu itp.
6. Wykonawca będzie udostępniał w drodze elektronicznej, dowolnych wybranych zestawień na prośbę i potrzebę Zamawiającego.
7. Wykonawca prześle Zamawiającemu 1 raz w miesiącu raport z podsumowaniem zrealizowanych usług.
8. Dostawa i wymiana odzieży będzie się odbywała 2 razy w tygodniu w wyznaczonych dniach tygodnia na terenie miasta Wrocławia (6 obiektów), Mokry Dwór (1 obiekt), Michałów woj. Opolskie (1 obiekt).
9. Wykonawca jest zobowiązany do udostępniania w systemie ewidencyjnym wyznaczonym przedstawicielom Zamawiającego wszelkich informacji odnośnie odzieży.

Główne działania do wykonywania przez Wykonawcę w ramach realizacji przedmiotu usługi

1. Odebranie odzieży stanowiącej własność Zamawiającego do zmagazynowania przez Wykonawcę z wskazanego przez Zamawiającego adresu.
2. Wykorzystywanie w usłudze rentalu dla nowo zatrudnionych pracowników w pierwszej kolejności odzieży zmagazynowanej u Wykonawcy stanowiącej własność Zamawiającego oraz jej oznakowanie i zarejestrowanie w systemie ewidencyjnym.
3. Indywidualne dopasowanie odzieży/Pomiar pracowników Zamawiającego lub po dopasowaniu rozmiaru pracownika na podstawie tabeli rozmiarów, którą udostępni Zamawiający.
4. Zapewnienie odzieży oraz jej oznakowanie zarejestrowane w systemie ewidencyjnym.
5. Zapewnienie bieżącej kontroli obiegu odzieży.
6. Przypisanie każdej sztuki odzieży do konkretnego pracownika.
7. Oznakowanie odzieży techniką zgrzewania lub wszycia etykiet zawierających kody kreskowe.
8. Dostawa odzieży czystej i odbiór odzieży brudnej.
9. Każdorazowa dostawa czystych i wygładzonych kompletów odzieży roboczej.
10. Dostawa i wynajem dodatkowych szafek rentalowych, na odzież czystą oraz brudowników, nie ujętych w załączniku nr 4 po uzgodnieniu z Zamawiającym zgodnie z potrzebami Zamawiającego uwzględniając ewentualne relokacja na obiekty Zamawiającego w trakcie trwania usługi w terminie do trzech dni roboczych.
11. Dostarczanie odzieży czystej pracownikom do odpowiednich skrytek w szafkach rentalowych.
12. Pranie odzieży w technologii zapewniającej odkażenie (dezynfekcję), utrzymanie jakości i czystości dostarczonej odzieży.

13. Naprawa/wymiana odzieży uszkodzonej w ramach naturalnego użytkowania na koszt Wykonawcy.
14. Naprawa/wymiana szaf, kluczy/kart do skrytek.
15. Kontrola przebiegu usługi, m.in. każdorazowa rejestracja różnych zdarzeń, typu: wymiana odzieży na nową, naprawy uszkodzeń na odzieży, utylizację odzieży, przemetkowanie odzieży z powodu relokacji, zdanej odzieży do zmagazynowania, która jest własnością Zamawiającego oraz odzieży odszytej.
16. Utrzymanie numeracji szafek rentalowych, zgodnie z przekazaną przez Zamawiającego listą pracowników na poszczególnych obiektach Spółki
17. Oznakowanie szafek rentalowych numeracją poprzez umieszczenie wyraźnej naklejki/tabliczki na drzwiach frontowych każdej skrytki przypisanej do danego pracownika.

Zakres odpowiedzialności Wykonawcy

Zakres odpowiedzialności

Lp.	Wykonawca
1.	Nie odpowiada za zabrudzenia, które są nieusuwalne przez możliwe do zastosowania technologie prania wodnego i chemicznego.
2.	Nie odpowiada za zniszczenie odzieży na skutek kontaktu z ogniem, wysoką temperaturą, iskrami, promieniowaniem, kwasami oraz innymi substancjami, które mogą spowodować zniszczenie odzieży.
3.	Nie odpowiada za zniszczenie odzieży przez pracowników Zamawiającego, takich jak wypalenie, obcięcie rękawów bądź nogawek spodni.
4.	Jest odpowiedzialny za dostosowanie technologii prania do zachowania odzieży w czystości
5.	Odpowiada za zapakowanie odzieży brudnej z brudownika do transportu oraz dostarczenie Zamawiającemu odzieży czystej wraz z poświadczonym przez Wykonawcę dowodem jej przekazania (ilość, rodzaj odzieży).
6.	Odpowiada za dostarczenie odzieży czystej do szaf rentalowych – rozłożenie odzieży do szaf imiennych pracowników Zamawiającego.
7.	Zapewnia indywidualne oznakowanie odzieży i przypisanie każdej sztuki odzieży do konkretnego pracownika Zamawiającego oraz zarejestrowanie odzieży w systemie ewidencyjnym.
8.	Zapewnia bieżącą kontrolę obiegu odzieży.
9.	Jest odpowiedzialny za zapewnienie odzieży w odpowiednich rozmiarach oraz za personalne oznaczenie odzieży (rozmiarowe, imienne) i umiejscowienie logotypu Spółki na każdej sztuce odzieży dostarczonej za pomocą haftu.
10.	Jest odpowiedzialny za dostarczenie odzieży uszytej na miarę dla danego pracownika Zamawiającego.
11.	Odpowiada za wyrobienie i wydanie nowej: karty lub kluczyka do szafki w przypadku jej zniszczenia lub zgubienia przez pracowników Zamawiającego.

12.	Odpowiada za naprawę uszkodzenia mechanicznego szafki, wymianę zamka/ czytnika w szafce, wymianę szafek.
13.	Wykonawca jest odpowiedzialny za dostarczenie szaf zbiorczych (brudowników) na odzież zabrudzoną oraz szaf rentalowych na odzież czystą w miejsca wskazane przez Zamawiającego, oraz w miarę potrzeb uzupełnianie o dodatkowe elementy.

Zakres realizacji usługi

Lp.	Rodzaj oferowanych usług	Częstotliwość
1.	Przyszywanie/wymiana guzika	Każdorazowo w przypadku zauważenia usterki
2.	Nabicie nowej napy/wymiana uszkodzonej	
3.	Naszywanie łąty o powierzchni do 15 cm ²	
4.	Zszywanie ubrania po szwie do długości 15 cm	
5.	Cerowanie maszynowe do długości 10 cm	
6.	Doszywanie rzepów	
7.	Wymiana zamka	
8.	Zszywanie większe niż zakres podstawowy po szwie w każdorazowym uzgodnieniu z Zamawiającym	
9.	Naszywanie łąty większe niż zakres podstawowy do 15 cm ²	
10.	Wstawianie gumek	
11.	Wymiana klamerek	
12.	Specjalistyczne – dopieranie chemią	
13.	Wymiana kieszeni	
14.	Wymiana szelek	
15.	Zastosowanie odpowiedniej technologii prania do zapewnienia czystości odzieży	Każdorazowo przy zabrudzeniach, typu: smar, olej, farby wodorozcieńczalne itp.
16.	Pranie odzieży w technologii wodnej	Każdorazowo
17.	Składanie, sortowanie, wygładzanie, rozkładanie, przewijanie odzieży na drugą stronę oraz zapakowanie w worek foliowy	
18.	Zwężenie bluz po szwie	Na zlecenie Zamawiającego
19.	Naszywanie/wymiana emblematów w trakcie trwania usługi	
20.	Skrócenie nogawek lub rękawów ubrań roboczych, ochronnych	
21.	Zwężanie nogawek spodni	
22.	Zmiana oznakowania odzieży w trakcie trwania usługi	
23.	Zmiana oznakowania szafek w trakcie trwania usługi	Na zlecenie Zamawiającego
24.	Wymiana odzieży zużytej	
25.	Dostęp do wewnętrznego systemu Rental przez przeglądarkę dla pracowników MPWiK S.A.	Przez cały okres trwania usługi

Warunki szczegółowe, które musi spełniać odzież

1. Ubranie ocieplane: Bluza robocza ciepłochronna z kapturem, damska/męska

- chroniąca przed zimnem do minus 30 °C;
- zgodnie z normą PN-EN 342;
- zapinanie na zamek błyskawiczny, kryty listwą zapinaną na minimalnie trzy zatrzaski rozmieszczone symetrycznie (górną, dół, środek);

- zapinana kieszeń/kieszenie, umieszczona/e symetrycznie, po obu stronach zamknięcia na wysokości klatki piersiowej zamykane klapką zapinaną na dwa zatrzaski każda;
- 2 kieszenie, umieszczone na wysokości pasa, ścięte po zewnętrznej stronie, zamykane naszytą patką w sposób eliminujący konieczność wszycia zamka;
- rękaw ze ściągaczem;
- dół bluzy z regulacją na wysokości pasa;
- rygle przy wszystkich miejscach narażonych na rozerwanie (kieszenie itp.);
- zakończona paskiem z regulacją szerokości;
- umiejscowienie logotypu: logo na plecach oraz na prawej piersi;
- kaptur ocieplany (z regulacją), odpinany na zamek błyskawiczny zakryty plisą;
- logotyp na plecach oraz na prawej piersi;
- gramatura: minimum 235 g/m²
- dotyczy: II klasa widzialności.



Bluzy
letnia i ciepłochronna



2. Ubranie ocieplane: Spodnie – ogrodniczki ciepłochronne męskie/damskie

- spodnie ocieplane ogrodniczki zapinane po obu stronach na dwa pionowo umieszczone guziki;
- rozporek zapinany na zamek błyskawiczny przykryty patką;
- 2 kieszenie naszywane, umieszczone na wysokości rozporka, po obu jego stronach, ścięte po zewnętrznej stronie, zamykane naszytą patką w sposób eliminujący konieczność wszycia zamka (możliwość zapinania na np. napy);
- kieszeń na prawej nogawce (tzw. metrówka) oraz prostokątna kieszeń miarowa na lewej nogawce, umieszczona powyżej kolana kryta patką zamykaną na dwa zatrzaski;
- tył spodni z podniesioną talią, ściągnięty gumą dopasowującą;
- na karczku spodni kieszeń zamykana na 3 napy przykryte patką wszytą pod wzmocnienie maskujące wszycie mocowań klamer;
- nogawki proste z dodatkowymi wzmocnieniami na kolanach;
- rygle przy wszystkich miejscach narażonych na rozerwanie (kieszenie, rozporki itp.);
- elastyczne zapinane szelki z regulacją;
- logotyp na klapie piersiowej nad kieszenią, bądź na przedniej kieszeni;
- chroniące przed zimnem do minus 30 °C; PN-EN 342;
- regulacja szerokości;
- gramatura: minimum 235 g/m²
- dotyczy: II klasa widzialności.



Ogrodniczki letnie i ciepłochronne

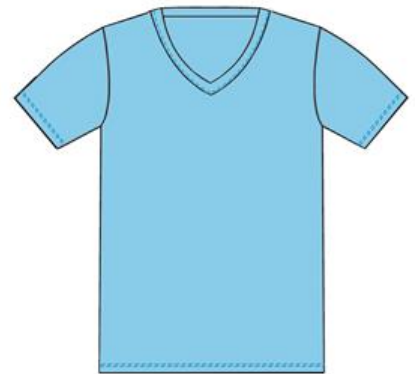


3. Koszulka T-shirt:

- koszulka bawełniana z przewagą włókna bawełnianego; z krótkim rękawem i ściągaczem pod szyją;
- logotyp z przodu oraz na obu rękawach;
- gramatura: minimum 175 g/m²;
- dotyczy: II klasa widzialności.



KOSZULKI T-shirt



4. Fartuch:

- fartuch damski;
- zapinany z przodu na napy;
- z kołnierzem;
- lekko dopasowany do sylwetki pionowymi cięciami;
- długość do kolana;
- z rękawem długim;
- logotyp na przodzie na wysokości piersi;
- w różnych kolorach granatowym i białym;
- gramatura: minimum 210 g/m²



FARTUCHY



5. Czapka zimowa męska/damska

- czapka z usztywnionym daszkiem ocieplana;
- rozmiar uniwersalny (regulacja);
- zakrywająca uszy;
- wykończona tkaniną ocieplaną;
- logotyp nad daszkiem;
- gramatura: minimum 245 g/m²



CZAPKI



6. Czapka drelichowa

- czapka z usztywnionym daszkiem;
- rozmiar uniwersalny (regulacja);
- posiadająca wkładkę przeciwpotną;
- logotyp nad daszkiem.
- gramatura: minimum 245 g/m²

7. Koszula flanelowa

- Tkanina skład: 100% bawełny;
- gramatura: min 170 g/m²;
- kolor niebieski w kratę;
- długi rękaw zakończony mankietem;
- kieszonka na lewej górnej części z przodu;
- kołnier i mankiety usztywnione.



KOSZULA FLANELOWA



8. Ubranie robocze letnie: bluza

- dopinany bądź chowany w kołnierzu kaptur;
- zapięcie na zamek błyskawiczny, kryty listwą zapinaną na minimalnie trzy zatrzaski rozmieszczone symetrycznie (górną, dolną, środek);
- zapinana kieszeń/kieszenie, umieszczona/e symetrycznie, po obu stronach zamknięcia na wysokości klatki piersiowej zamykane klapką zapinaną na dwa zatrzaski każda;
- 2 kieszenie, umieszczone na wysokości pasa, ścięte po zewnętrznej stronie, zamykane naszytą patką w sposób eliminujący konieczność wszycia zamka;
- rękaw ze ściągaczem;
- dół bluzy z regulacją na wysokości pasa;
- rygle przy wszystkich miejscach narażonych na rozerwanie (kieszenie itp.);
- zakończona paskiem z regulacją szerokości;
- umiejscowienie logotypu: logo na plecach oraz na prawej piersi;
- gramatura: minimum 230 g/m²
- dotyczy: II klasa widzialności.

9. Ubranie robocze letnie: spodnie – ogrodniczki:

- spodnie ogrodniczki zapinane po obu stronach na dwa pionowo umieszczone guziki;
- rozporek zapinany na zamek błyskawiczny przykryty patką;
- 2 kieszenie naszywane, umieszczone na wysokości rozporka, po obu jego stronach, ścięte po zewnętrznej stronie, zamykane naszytą patką w sposób eliminujący konieczność wszycia zamka (możliwość zapinania na np. napy);
- kieszeń na prawej nogawce (tzw. metrówka) oraz prostokątna kieszeń miarowa na lewej nogawce, umieszczona powyżej kolana kryta patką zamykaną na dwa zatrzaski;
- tył spodni z podniesioną talią, ściągnięty gumą dopasowującą;
- na karczku spodni kieszeń zamykana na 3 napy przykryte patką wszytą pod wzmocnienie maskujące wszycie mocowań klamer;
- nogawki proste z dodatkowymi wzmocnieniami na kolanach;
- rygle przy wszystkich miejscach narażonych na rozerwanie (kieszenie, rozporki itp.);
- elastyczne zapinane szelki z regulacją;
- regulacja szerokości;
- logo na klapie piersiowej nad kieszenią, bądź na przedniej kieszeni;
- gramatura: minimum 230 g/m²